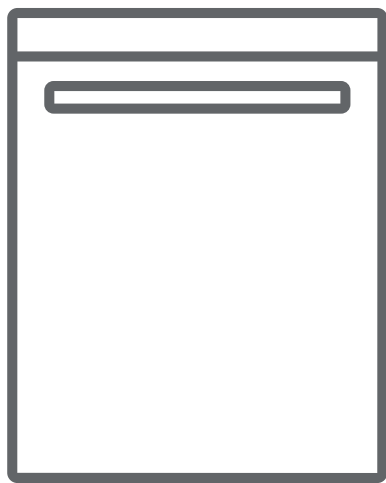


# FINLUX

**PL** Zmywarka do naczyń / Instrukcja obsługi



**FD-I14B45A10EU**

# SPIS TREŚCI

## ROZDZIAŁ 1: OPIS ZMYWARKI

Dane techniczne	5
Zgodność z normami i danymi z badań	5

## ROZDZIAŁ 2: INFORMACJE I ZALECENIA DOT. BEZPIECZEŃSTWA

Złomowanie	6
Informacje dot. bezpieczeństwa	6
Zalecenia	8
Przedmioty nie nadające się do zmywania w zmywarce	8

## ROZDZIAŁ 3: INSTALACJA ZMYWARKI

Ustawianie zmywarki	9
Przyłącza wody	9
Wąż wlotu wody	10
Wąż wylotu wody	10
Przyłącza elektryczne	11
Montaż zmywarki pod blatem	12

## ROZDZIAŁ 5: WKŁADANIE NACZYŃ DO ZMYWARKI

Stelaż na naczynia	14
Alternatywne sposoby napełniania koszyków	16

## ROZDZIAŁ 6: OPIS PROGRAMÓW

Elementy programów	21
--------------------	----

## ROZDZIAŁ 7: WŁĄCZANIE ZMYWARKI I WYBIERANIE PROGRAMU

Włączanie zmywarki	22
Śledzenie przebiegu programu	22
Zmiana programu	23
Zmiana programu z resetowaniem	23
Wyłączenie zmywarki	23

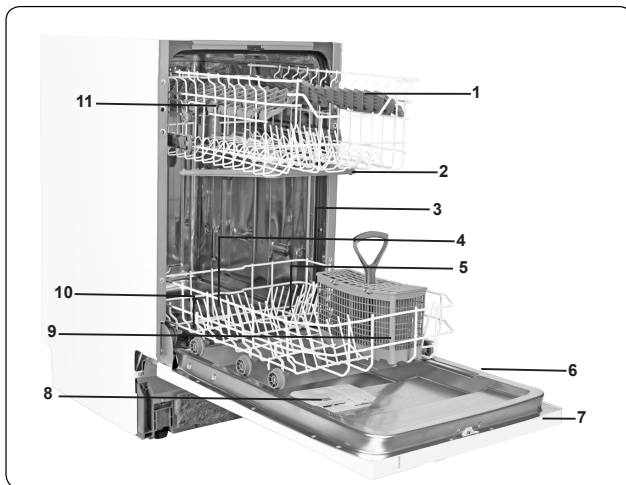
Szanowni Klienci, Naszym celem jest oferowanie wysokiej jakości produktów, które spełniają Wasze oczekiwania. Zmywarkę tę wyprodukowano w nowoczesnym zakładzie i starannie przetestowano, zwłaszcza pod kątem jakości.

Instrukcję tę przygotowano, aby pomóc Wam w korzystaniu z tego urządzenia wyprodukowanego przy użyciu najnowszej technologii, starannością i maksymalną dokładnością.

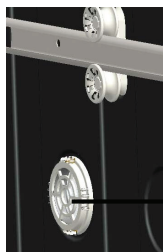
Przed jego pierwszym użyciem proszę uważnie przeczytać tę instrukcję, która zawiera podstawowe informacje dotyczące jego bezpiecznej instalacji, konserwacji i użytkowania.

Ta instrukcja obsługi dotyczy kilku modeli. Mogą więc wystąpić różnice.

## ROZDZIAŁ 1: OPIS ZMYWARKI



1. Kosz górny ze stelażem
2. Górne ramię natryskowe
3. Kosz dolny
4. Dolne ramię natryskowe
5. Filtry
6. Tabliczka znamionowa
7. Panel sterowania
8. Dozownik detergentu i środka nablyszczającego
9. Koszyk na sztućce
10. **Dozownik soli**
11. Zatrzask kosza górnego



### **Aktywne suszenie**

System ten zapewnia lepszą wydajność suszenia naczyń.

## ROZDZIAŁ 1: DANE TECHNICZNE

### Specyfikacja techniczna

Ładowość	10 standardowych kompletów naczyń
Wysokość	820 mm-870 mm
Szerokość	450 mm
Głębokość	550 mm
Waga netto	30 kg
Przyłącze elektryczne	220-240 V, 50 Hz
Moc znamionowa	1900W
Moc grzałki	1800 W
Moc pompy	100 W
Moc pompy odpływowej	30W
Ciśnienie wody	0,03 MPa (0,3 bar)-1 MPa (10 bar)
Natężenie	10 A

### **Zgodność z normami i danymi z badań lub Deklaracją zgodności UE**

Ten produkt spełnia wymogi wszystkich odpowiednich dyrektyw UE i zharmonizowanych norm związanych z oznakowaniem CE.

## ROZDZIAŁ 2: WSKAZÓWKI DOTYCZĄCE BEZPIECZEŃSTWA

### INFORMACJE I ZALECENIA DOT. BEZPIECZEŃSTWA

#### Złomowanie

- Do produkcji niektórych komponentów i opakowania użyto materiałów nadających się do odzysku jako surowce wtórne.
- Części plastikowe są oznaczone skrótami międzynarodowymi: (>PE< , >PS< , >POM< , >PP< , )
- Części tekturowe wyprodukowano z papieru pochodzącego z odzysku i powinny być one wyrzucane do pojemników na odpady papierowe przeznaczone do odzysku.
- Materiałów tych nie należy wyrzucać do pojemników na śmieci. Należy je dostarczyć do odpowiednich punktów recyklingu.
- Aby uzyskać informacje odnośnie sposobów i miejsc utylizacji, należy skontaktować się z odpowiednim punktem recyklingu.

#### Informacje dot. bezpieczeństwa

##### Gdy odbierasz dostarczoną zmywarkę

- Jeśli na opakowaniu zmywarki widać jakieś uszkodzenia, skontaktuj się ze sprzedawcą.
- Opakowanie usunąć w podany sposób i wyrzucić je zgodnie z przepisami.

##### Na co zwracać uwagę przy instalacji zmywarki

- Ustawić urządzenie w bezpiecznym miejscu o równym podłożu odpowiednim do zainstalowania urządzenia.
- Wykonać instalację i podłączenie urządzenia zgodnie z instrukcją.
- Naprawa urządzenia powinna być wykonywana wyłącznie przez autoryzowany serwis.
- Stosować wyłącznie oryginalne części zamienne.
- Przed instalacją upewnić się, że urządzenie jest odłączone od sieci elektrycznej.
- Sprawdź, czy bezpiecznik domowej instalacji elektrycznej jest podłączony zgodnie z przepisami.
- Wszystkie połączenia elektryczne muszą być zgodne z wartościami na tabliczce znamionowej.
- Upewnij się, że zmywarka nie stoi na elektrycznym przewodzie zasilającym.
- Nigdy nie używaj przedłużacza ani rozdzielacza do wykonania podłączenia. Po instalacji wtyczka powinna być łatwo dostępna .
- Po zainstalowaniu, po raz pierwszy uruchom zmywarkę pustą.

##### W codziennym użytkowaniu

- Urządzenie to przeznaczone jest wyłącznie do użytku domowego; nie używać do żadnych innych celów. Użytkowanie komercyjne zmywarki powoduje unieważnienie gwarancji.
- Nie stawaj, nie siadaj, ani nie stawiaj nic ciężkiego na otwartych drzwiczkach, bo mogą się wyłamać.

## ROZDZIAŁ 2: WSKAZÓWKI DOTYCZĄCE BEZPIECZEŃSTWA

- Nie używaj detergentów ani środków nablyszczających, które nie są przeznaczone specjalnie do zmywarek do naczyń. Firma nasza nie ponosi za to odpowiedzialności.
- Woda w części myjącej zmywarki to nie jest woda pitna, nie wolno jej pić.
- Ze względu na niebezpieczeństwo wybuchu nie umieszczaj w części myjącej zmywarki żadnych chemicznych środków rozpuszczających, takich jak rozpuszczalniki.
- Sprawdź, czy elementy plastikowe są odporne na działanie temperatury przed myciem ich w zmywarce.
- Niniejsze urządzenie może być używane przez dzieci powyżej 8 lat i osoby o ograniczonej zdolności fizycznej, czuciowej lub psychicznej, lub osoby nieposiadające doświadczenia, lub znajomości urządzenia, o ile odbywa się to pod nadzorem lub zgodnie z instrukcjami dotyczącymi bezpiecznej obsługi i o ile osoby rozumieją zagrożenia. Urządzeniem tym nie powinny bawić się dzieci. Dzieci nie powinny bez nadzoru czyścić go, ani konserwować.
- Nie wkładaj do zmywarki umieszczając przedmiotów nieodpowiednich i ciężkich oraz takich, które nie mieszczą się w koszyku. Firma nasza nie ponosi odpowiedzialności za uszkodzenia części wewnętrznych.
- Nie wolno otwierać drzwiczek podczas pracy zmywarki. W przypadku otwarcia drzwiczek zadziała zabezpieczenie, które spowoduje wyłączenie urządzenia.
- Nie zostawiaj drzwiczek otwartych, aby uniknąć wypadku.
- Noże i inne ostro zakończone przybory umieszczaj w koszyku na sztućce skierowane ostrzem do dołu.
- Jeśli uszkodzi się przewód zasilający, aby uniknąć niebezpieczeństwa musi go wymienić producent, autoryzowany serwis lub kompetentna osoba .

**Ostrzeżenie:** Nie stawaj przed drzwiczkami po usłyszeniu sygnału automatycznego otwierania.

### **Bezpieczeństwo dzieci**

- Po rozpakowaniu urządzenia usunąć opakowanie poza zasięg dzieci.
- Nie pozwalać dzieciom na zabawę urządzeniem lub jego uruchamianie.
- Detergenty oraz środki nablyszczające przechowywać poza zasięgiem dzieci.
- Nie pozwalać dzieciom na przebywanie w pobliżu otwartego urządzenia, ponieważ wewnątrz niego mogą wciąż znajdować się pozostałości substancji czyszczących.
- Zagwarantować, aby stara zmywarka nie stanowiła zagrożenia dla dzieci. Zdarzało się, że w ześlomowanych maszynach zamykały się dzieci. Aby temu zapobiec, należy wyłamać zamek w zmywarce i odciąć przewody elektryczne.

## ROZDZIAŁ 2: WSKAZÓWKI DOTYCZĄCE BEZPIECZEŃSTWA

### W przypadku wystąpienia usterki

- Wszelkie naprawy wykonywane przez osoby inne niż personel autoryzowanego serwisu spowoduje unieważnienie gwarancji na zmywarkę.
- Przed rozpoczęciem naprawy upewnić się, że urządzenie zostało odłączone od sieci elektrycznej. Wyłączyć bezpiecznik lub odłączyć urządzenie od sieci elektrycznej. Nie odłączać urządzenia od sieci elektrycznej, ciągnąc za kabel. Upewnić się, że odłączony został dopływ wody.

### Zalecenia

- Aby zaoszczędzić energię oraz wodę, usunąć większe zanieczyszczenia z naczyń przed włożeniem ich do urządzenia. Uruchamiać urządzenie po jego całkowitym zapelnieniu.
- Korzystać z programu mycia wstępnego wyłącznie wtedy, gdy jest to konieczne.
- Przedmioty takie jak miski, szklanki oraz garnki wkładaj do zmywarki dnem do góry.
- Zalecamy, aby nie wkładać do zmywarki żadnych naczyń innych niż tu podane, a także nie więcej naczyń, niż tu podano

### Przedmioty, które nie nadają się do mycia w zmywarce:

- Przedmioty zabrudzone popiołem z papierosów, woskiem świec, lakierem, farbą, substancjami chemicznymi oraz przedmioty wykonanych ze stopu żelaza.
- Sztućce z drewnianymi lub kościanymi trzonkami, z trzonkami pokrytymi kością słoniową lub masą perłową; przedmioty klejone, przedmioty zabrudzone ściernymi, kwasowymi lub zasadowymi chemikaliami.
- Przedmioty z tworzyw sztucznych nieodporne na działanie temperatury, pojemniki pokryte miedzią lub cyną.
- Przedmioty wykonane z aluminium lub srebra (możliwe jest powstanie przebarwień i utraty połysku).
- Niektóre rodzaje delikatnego szkła dekoracyjnego, porcelana z ozdobnym nadrukiem – który może zostać starty nawet przy pierwszym myciu, niektóre przedmioty z kryształu – mycie w zmywarce powoduje z czasem utratę przezroczystości, sztućce z naklejanymi elementami nieodpornymi na działanie temperatury, szkło z kryształu ołowiowego, deski do krojenia, przedmioty wykonane z włókien sztucznych.
- Przedmioty wchłaniające płyny, takie jak gąbki i ściereczki do naczyń, nie nadają się do mycia w zmywarce.

**Ostrzeżenie:** Przy zakupie naczyń zwrócić uwagę, czy można je myć w zmywarce.

## ROZDZIAŁ 3: INSTALACJA URZĄDZENIA

### INSTALACJA URZĄDZENIA

#### Ustawienie urządzenia

Do ustawienia zmywarki wybierz miejsce dogodne do łatwego wkładania i wyjmowania naczyń.

Nie ustawiać urządzenia w pomieszczeniu, w którym temperatura pokojowa może spaść poniżej 0°C.

Przed ustawieniem wyjąć urządzenie z opakowania, stosując się do podanych na opakowaniu zaleceń.

Ustawić urządzenie w pobliżu zaworu wody użytkowej i odpływu. Umieścić urządzenie biorąc pod uwagę to, że po wykonaniu podłączeń nie będzie możliwa ich zmiana.

Nie przesuwaj ani też nie podnoś urządzenia, trzymając za drzwiczki lub panel.

- Pozostaw odstęp ze wszystkich stron zmywarki, aby można było wygodnie wysuwać i wsuwać do czyszczenia.

Upewnij się, że przy ustawianiu zmywarki nie przyciśnięto węży dopływu i odpływu wody. Ponadto upewnij się, że zmywarka nie stoi na przewodzie elektrycznym.

Wyreguluj nóżki urządzenia tak, aby mogło ono stać poziomo i stabilnie. Prawidłowe ustawienie zmywarki zapewnia bezproblemowe otwieranie i zamykanie jej drzwiczek.

Jeżeli drzwiczki zmywarki nie zamykają się prawidłowo, sprawdź, czy zmywarka stoi stabilnie na podłodze, a jeżeli nie, wyreguluj nóżki i zapewnij stabilne ustawienie.

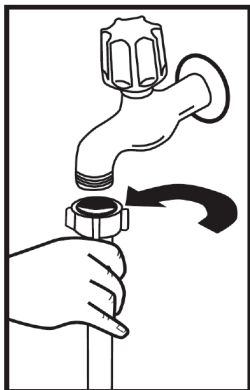
#### Podłączenie wody

Instalacja hydrauliczna w domu musi nadawać się do zainstalowania zmywarki. Zaleca się również zainstalowanie filtra na wlocie rury do domu lub mieszkania, aby uniknąć uszkodzeń urządzenia spowodowanych przez różnego rodzaju zanieczyszczenia (piasek, glina, rdza, itp.) znajdujące się niekiedy w sieci wodociągowej lub instalacji wewnętrznej oraz zapobiec takim problemom jak zółknięcie i powstawanie osadów po myciu.



## ROZDZIAŁ 3: INSTALACJA URZĄDZENIA

### Wąż doprowadzający wodę

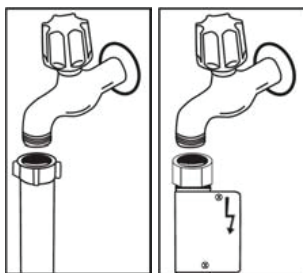


Nie należy używać węża dopływu wody ze starej zmywarki. Użyj nowego węża dostarczonego wraz ze zmywarką. W przypadku przyłączania do zmywarki węża dopływu wody nowego lub długo nieużywanego, przed przyłączeniem go przepłucz go wodą. Podłącz wąż doprowadzający wodę bezpośrednio do wylotu wody z kranu. Ciśnienie wody w kranie powinno wynosić co najmniej 0,03 MPa i nie więcej niż 1 MPa. Jeśli ciśnienie wody przekracza 1 MPa, pomiędzy kran, a zmywarkę należy założyć upustowy zawór bezpieczeństwa.

Po wykonaniu podłączenia całkowicie odkręć kran i sprawdź szczelność. Należy zapoznać się z nadrukiem na wężu doprowadzającym wodę! Jeśli na modelu oznaczono 25°, to maks. temperatura wody może wynosić 25°C (zimna woda).

Pozostałe modele:

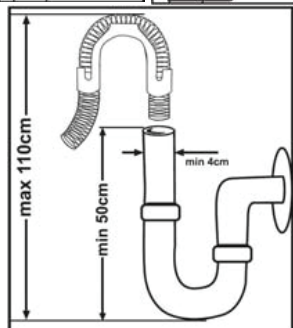
Preferuje się zimną wodę; maks. temperatura ciepłej wody 60°C.



**UWAGA:** W niektórych modelach stosowane jest zabezpieczenie przed wyciekami wody, AquaStop. W przypadku stosowania AquaStop, występują niebezpieczne naprężenia. Nie przecinać węża z AquaStop. Nie dopuścić do jego zagięcia ani skręcenia.

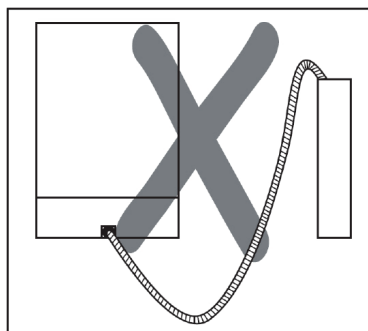
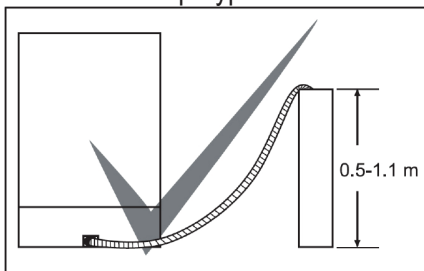
### Wąż odprowadzający wodę

Wąż odprowadzający wodę może być podłączony albo bezpośrednio do otworu odprowadzającego wodę albo do króćca syfonu. Za pomocą specjalnej wygiętej rurki (jeśli jest dostępna), woda może być odprowadzana bezpośrednio do zlewu, zaczepiając wygiętą rurkę na krawędzi zlewu. Przyłączenie to powinno być od 50 do 110 cm ponad poziomem podłogi.



## ROZDZIAŁ 3: INSTALACJA URZĄDZENIA

**Ostrzeżenie:** Kiedy używa się węża spustowego dłuższego niż 4 m, naczynia mogą pozostawać brudne. W takim przypadku nasza firma nie ponosi za to odpowiedzialności.



### Podłączenie elektryczne

Wtyczkę urządzenia z uziemieniem podłączyć do uziemionego gniazdka sieciowego o odpowiednim napięciu i natężeniu prądu. Przy braku instalacji uziemiającej, musi zostać ona wykonana przez elektryka z uprawnieniami. W przypadku używania zmywarki bez zainstalowanego uziemienia, nasza firma będzie zwolniona z odpowiedzialności za wszelkie szkody, jakie mogą wystąpić.

Wtyczka urządzenia

może być wyposażona w bezpiecznik 13 A

w zależności od państwa docelowego. (na przykład Wielka Brytania, Arabia Saudyjska)

Urządzenie jest dostosowane do napięcia 220–240 V. Jeżeli napięcie w sieci zasilającej wynosi 110 V, podłączyć pomiędzy siecią i urządzeniem, transformator 110/220 V o mocy 3000 W. Urządzenia nie wolno podłączać do sieci elektrycznej podczas ustawiania.

Zawsze stosować wtyczkę dostarczoną razem z urządzeniem.

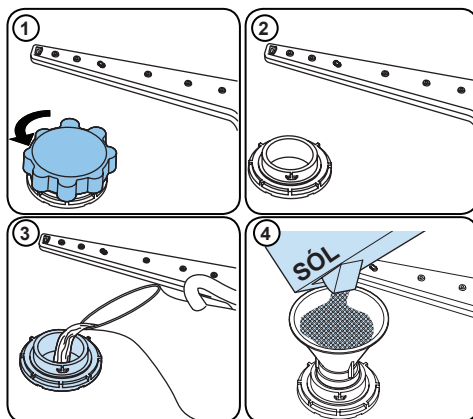
Praca urządzenia przy niskim napięciu spowoduje pogorszenie się jakości mycia.

Kabel zasilający urządzenia powinien być wymieniany wyłącznie przez autoryzowany serwis lub uprawnionego elektryka. Nieprzestrzeganie tego może prowadzić do wypadków.

## PRZED UŻYCIEM URZĄDZENIA

### Przygotowanie zmywarki do pierwszego użycia

- Należy się upewnić, że parametry zasilania w energię elektryczną i wodę odpowiadają wartościom podanym w instrukcji instalacji zmywarki.
- Usunąć wszystkie materiały opakowaniowe z wnętrza zmywarki.
- Ustawić poziom zmiękczenia wody.
- Napełnić komorę na środek nabłyszczający.



### Stosowanie soli (JEŚLI DOSTĘPNE)

Aby dobrze zmywać, zmywarka potrzebuje wody miękkiej, czyli zawierającej niewielkie ilości wapienia. W przeciwnym razie na naczyniach i urządzeniach wewnątrz zmywarki pozostają białe wapienne ślady. To negatywnie wpływa na wydajność zmywania, suszenia i nabłyszczania. Z wody przepływającej przez układ zmiękczący są usuwane jony powodujące twardość wody i pozwała osiągnąć miękkość wymaganą do uzyskania najlepszych wyników mycia. W zależności od poziomu twardości doprowadzanej wody jony, które utwardzają wodę, szybko gromadzą się w układzie zmiękczącym. Dlatego układ zmiękczący trzeba odświeżać, aby przy następnym zmywaniu działał równie dobrze. W tym celu w zmywarce stosuje się sól.

W urządzeniu można stosować wyłącznie specjalną sól do zmiękczenia wody w zmywarkach. Nie stosować soli drobnej lub sproszkowanej, która łatwo się rozpuszcza. Stosowanie soli jakiegokolwiek innego rodzaju może uszkodzić urządzenie.

### Wsypywanie soli (JEŻELI JEST DOSTĘPNA)

Aby dodać sól zmiękczącą, otwórz pokrywę komory na sól, obracając ją w kierunku przeciwnym do ruchu wskazówek zegara. (1) (2) Przy pierwszym użyciu napełnić komorę 1 kg soli i wodą (3) do momentu, aż prawie zacznie się przelewać. Użycie lejka (4), jeżeli jest dostępny, ułatwi napełnianie. Założyć i zakręcić pokrywkę. Po 20–30 cyklach dodać do zmywarki sól aż do całkowitego napełnienia (ok. 1 kg).





### Dolewać wodę do komory na sól tylko przy pierwszym użyciu.

Używać soli specjalnie przeznaczonej do użytku w zmywarkach do naczyń.

Po uruchomieniu zmywarki komora na sól jest napełniana wodą, dlatego sól zmiękczącą należy wsypywać przed rozpoczęciem pracy zmywarki.

Jeżeli soli jest zbyt dużo, a zmywarka nie zostanie uruchomiona od razu, należy włączyć krótki program myjący, aby zapobiec korozji zmywarki.

## Pasek testowy

	Otworzyć dopływ wody (1 min).	Trzymać pasek pod wodą (1 sekunda).	Potrząsnąć paskiem.	Odczekać 1 min.	Ustawić poziom twardości wody w zmywarce.
					1  2  3  4  5  6 

**UWAGA:** Domyślnie poziom jest ustawiony na 3. W przypadku wody gruntowej lub wody o poziomie twardości powyżej 90 dF zalecamy stosowanie filtra i urządzeń do uzdatniania wody.

## Tabela stopni twardości wody

Poziom	Stopnie niemieckie dH	Stopnie francuskie dF	Stopnie angielskie dE	Wskaźnik
1	0–5	0–9	0–6	Diody P1–9 godz. świecą.
2	6–11	10–20	7–14	Diody P2–9 godz. świecą.
3	12–17	21–30	15–21	Diody 1/2–9 godz. świecą.
4	18–22	31–40	22–28	Diody 3 godz.–9 godz. świecą.
5	23–31	41–55	29–39	Diody 6 godz.–9 godz. świecą.
6	32–50	56–90	40–63	Diody P1.–6 godz.–9 godz. świecą.

## System zmiękczenia wody

Zmywarka jest wyposażona w system zmiękczenia wody, który zmniejsza twardość wody z sieci wodociągowej. Aby sprawdzić poziom twardości wody w kranie, należy skontaktować się z firmą wodociągową lub skorzystać z paska testowego (jeżeli jest dostępny).

### Ustawienie

- Aby zmienić poziom soli, wykonaj opisane poniżej czynności:
- Otwórz drzwiczki zmywarki.
- Włącz urządzenie i naciśnij przycisk programu przy włączonej zmywarce.
- Przytrzymaj przycisk programu, dopóki wszystkie diody LED nie migną jednokrotnie.
- Zmywarka wyświetli ostatnie ustawienie.
- Ustaw poziom, naciskając przycisk programu.
- Wyłącz urządzenie przyciskiem wł./wył., aby zapisać ustawienie.

## Używanie detergentu

Używać tylko detergentów specjalnie przeznaczonych do domowych zmywarek do naczyń. Detergenty należy przechowywać w chłodnych i suchych miejscach, niedostępnych dla dzieci.

Dodać odpowiednią ilość detergentu dla wybranego programu, aby zapewnić najlepszą wydajność. Wymagana ilość detergentu zależy od cyklu, wielkości załadunku i stopnia zabrudzenia naczyń.

Nie należy umieszczać w pojemniku większej ilości detergentu niż wymagana, ponieważ spowoduje to białawe smugi lub niebieskawy nalot na szkle i naczyniach, a także korozję szkła. Ciągłe stosowanie zbyt dużej ilości detergentu może spowodować uszkodzenie urządzenia.

Stosowanie zbyt małej ilości detergentu może powodować niedostateczne zmywanie, a także białawe smugi na naczyniach w przypadku twardej wody.

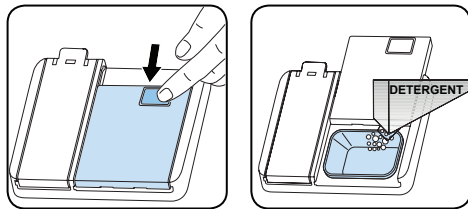
Więcej informacji znajduje się w instrukcji producenta detergentu.

### Dodawanie detergentu

Nacisnąć zatrzask, aby otworzyć dozownik i dodać detergent.

Zamknąć pokrywę i nacisnąć, aby się zatrzasknęła. Dozownik należy napełniać tuż przed rozpoczęciem każdego programu.

Jeżeli naczynia są mocno zabrudzone, należy umieścić dodatkowy detergent w komorze na detergent do mycia wstępnego.



### Używanie preparatów zawierających kilka składników

Z takich produktów należy korzystać zgodnie z instrukcjami producenta.

Nigdy nie należy wkładać preparatów zawierających kilka składników do wnętrza zmywarki ani koszyka na sztućce.

Preparaty z kilkoma składnikami oprócz detergentu zawierają też środek nablyszczający, substancje zastępujące

sól i dodatkowe składniki w zależności od formuły.

Do krótkich programów nie zaleca się używania preparatów zawierających kilka składników. W takim przypadku odpowiednie jest stosowanie detergentów w proszku. Jeżeli podczas używania preparatu zawierającego kilka składników wystąpią problemy, należy skontaktować się z jego producentem.

W razie zrezygnowania z używania preparatów zawierających kilka składników należy się upewnić, że twardość wody i środek nablyszczający są ustawione na właściwy poziom.

### Stosowanie środka nablyszczającego

Środek nablyszczający wspomaga suszenie naczyń bez powstania smug i plam. Stosowanie środka nablyszczającego jest wymagane, aby na naczyniach nie było plam, a szklanki były czyste. Środek nablyszczający jest uwalniany automatycznie w trakcie fazy płukania na gorąco. Jeśli dawka środka nablyszczającego jest ustawiona na zbyt niski poziom, na naczyniach pozostają białawe plamy, naczynia nie schną i nie są umyte do czysta.

Ustawienie dozowania środka nablyszczającego na zbyt wysoki poziom może doprowadzić do powstania niebieskawych nalotów na szkle i naczyniach.

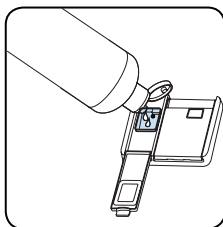
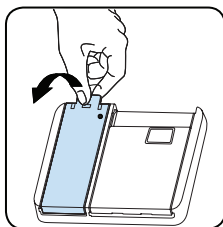
### Napełnianie środkiem nablyszczającym i nastawianie dozowania

Aby napełnić komorę na środek nablyszczający, należy otworzyć pokrywę komory. Napełnić komorę środkiem nablyszczającym do poziomu MAX i zamknąć pokrywę. Nie wypełniać nadmiernie komory na środek nablyszczający. Rozlany środek należy wytrzeć.

**Aby zmienić poziom środka nablyszczającego, przed włączeniem zmywarki należy wykonać poniższe kroki:**

- Otwórz drzwiczki zmywarki.
- Włącz urządzenie i naciśnij przycisk programu przy włączonej zmywarce.
- Przytrzymaj przycisk programu, dopóki wszystkie diody LED nie migną dwukrotnie. Po ustawieniu twardości wody ustawia się dawkę środka nablyszczającego.
- Zmywarka wyświetli ostatnie ustawienie.
- Zmień poziom, naciskając przycisk programu

Jeśli naczynia nie schną prawidłowo lub są na nich plamki, należy ustawić wyższy poziom. Jeśli na naczyniach tworzą się niebieskie plamy, należy ustawić niższy poziom.



Poziom	Dawka środka nablyszczającego	Wskaźnik
1	Środek nablyszczający nie jest odmierzany	Diody P1–9 godz. świecą
2	Odmierzana jest 1 dawka	Diody P2–9 godz. świecą
3	Odmierzane są 2 dawki	Diody 1/2–9 godz. świecą
4	Odmierzane są 3 dawki	Diody 3 godz.–9 godz. świecą
5	Odmierzane są 4 dawki	Diody 6 godz.–9 godz. świecą

## WKŁADANIE NACZYŃ DO ZMYWARKI

Aby uzyskać najlepsze wyniki, należy postępować zgodnie z niniejszymi wskazówkami dotyczącymi wkładania naczyń.

Ładowanie zmywarki do naczyń do pojemności określonej przez producenta przyczyni się do oszczędności energii i wody.

Ręczne płukanie wstępne naczyń prowadzi do zwiększonego zużycia wody i energii i nie jest zalecane. W górnym koszu można umieścić kubki, szklanki, kieliszki, małe talerzyki, miski itp. Nie opieraj długich szklanek o siebie, ponieważ nie będą mogły pozostać stabilne i mogą ulec uszkodzeniu. Wkładając kieliszki z długą nóżką i puchary opieraj je o krawędź kosza lub półkę, a nie o inne naczynia

Wszystkie pojemniki takie jak kubki, szklanki i garnki należy włożyć do zmywarki otworem w dół; w przeciwnym razie w naczyniach może zbierać się woda.

Jeśli w maszynie jest kosz na sztucce, aby uzyskać najlepsze rezultaty, zaleca się stosowanie siatki na sztucce. Wszystkie większe naczynia (garnki, patelnie, pokrywki, talerze, miski itp.) i bardzo brudne należy umieścić na dolnej półce.

Naczynia i sztucce nie powinny być umieszczane nad sobą.



**OSTRZEŻENIE:** Uważać, aby nie zablokować obrotu ramion natryskowych.



**OSTRZEŻENIE:** Po włożeniu naczyń upewnić się, że nie uniemożliwiają one otwarcia dozownika detergentu.

### Zalecenia

Przed włożeniem naczyń do maszyny należy usunąć z nich większe pozostałości. Uruchomić maszynę z pełnym zmywaniem.




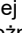


Nie przeciążać szuflad ani nie wkładać naczyń do niewłaściwego kosza.



**OSTRZEŻENIE:** Aby uniknąć ewentualnych obrażeń, noże z długimi trzonkami i ostrymi końcówkami należy układać w koszu ostrymi punktami do dołu lub poziomo.

### Półka na naczynia

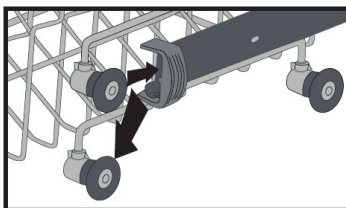
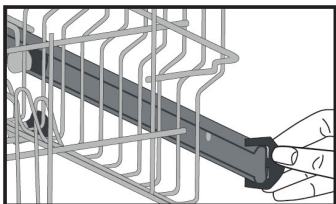
W górnym koszu urządzenia znajdują się półki na naczynia.   Półki te można składać lub rozkładać. Gdy są w pozycji rozłożonej , można układać na nich filiżanki; gdy są w pozycji złożonej , można w koszu układać długie kieliszki. Na półkach można również kłaść poziomo długie widelce, noże i łyżki.



### Regulacja wysokości kosza górnego

Górny kosz zmywarki jest w położeniu górnym. Jeśli obniżyć się górny kosz do położenia dolnego, w górnym koszu można umieszczać i zmywać duże talerze.

Otwórz blokady kosza na końcu szyn kosza górnego obracając je na boki i wyjmij ten kosz. Zmień położenie kół; z powrotem załóż kosz na szynę i zamknij blokady kosza. W ten sposób można przenieść górny kosz do położenia dolnego.

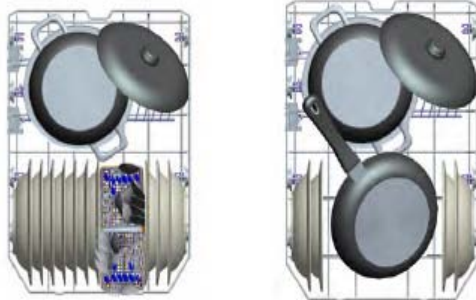




## ROZDZIAŁ 4: WKŁADANIE NACZYŃ DO ZMYWARKI

Alternatywne sposoby napełniania koszy

Kosz dolny



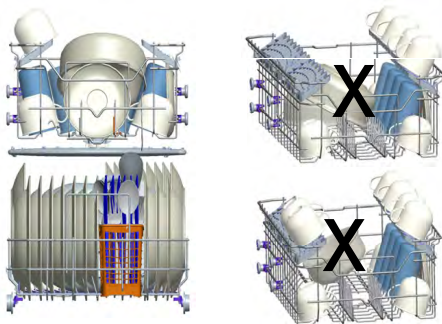
Kosz górny



### Nieprawidłowe włożenie naczyń

Nieprawidłowe włożenie naczyń może powodować niską skuteczność zmywania i suszenia. Aby uzyskać dobre wyniki, należy postępować zgodnie z zaleceniami producenta.

Niewłaściwe napełnianie koszy



# TABELA PROGRAMÓW

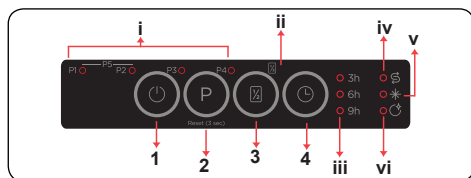
Nazwa programu:	P1	P2		P3	P4	P5
	Eco	Intensive 65°C (w zależności od modelu)	Auto (w zależności od modelu)	Super 50°	Quick 30°	Mycie wspólne
Rodzaj zabrudzeń:	Standardowy program do codziennego zmywania normalnie zabrudzonych naczyń przy zmniejszonym zużyciu energii i wody.	Do mocno zabrudzonych naczyń.	Program automatyczny do mycia mocno zanieczyszczonych naczyń.	Do normalnie zabrudzonych, codziennie używanych naczyń z szybszym programem.	Do lekko zabrudzonych naczyń oraz szybkiego zmywania.	Odpowiedni do płukania naczyń, które będą zmywane później.
Stopień zabrudzenia:	Średnie	Mocne	Mocne	Średnie	Lekkie	Lekkie
"Ilość detergentu: A: 25 cm <sup>3</sup> B: 15 cm <sup>3</sup> "	A	A	A	A	A	-
Czas trwania programu (godz.:min):	03:42	02:15	01:50 - 02:15	00:50	00:30	00:15
Zużycie energii el. (kWh/cykl):	0.755	1.550	1.150 - 1.550	0.950	0.670	0.020

- Czas trwania programu może się zmieniać w zależności od ilości naczyń, temperatury wody, temperatury otoczenia oraz wybranych funkcji dodatkowych.
- Wartości podane w odniesieniu do programów innych niż Eco mają charakter wyłącznie orientacyjny.
- Jeśli dany model urządzenia jest wyposażony w czujnik mętności wody, to zamiast programu Intensywnego ma program Automatyczny.
- Program Eco jest odpowiedni do mycia naczyń zabrudzonych w normalnym stopniu. Jest to program zapewniający największą wydajność pod względem zużycia energii i wody. Jest to program wykorzystywany podczas oceny zgodności z przepisami UE dotyczącymi wymogów ekoprojektu.
- Zmywanie naczyń z gospodarstwa domowego w zmywarce zwykle oznacza mniejsze zużycie energii i wody w porównaniu ze zmywaniem ręcznym, przy zachowaniu instrukcji producenta zmywarki.
- Do krótkich programów należy używać tylko detergentów w proszku.
- Programy krótkie nie obejmują suszenia.
- Aby przyspieszyć proces suszenia, zalecamy lekkie otwarcie drzwiczek po zakończeniu cyklu.
- Użytkownik może uzyskać dostęp do bazy danych produktów zawierającej informacje o modelu po zeskanowaniu kodu QR na etykiecie energetycznej.



**UWAGA:** Zgodnie z dyrektywami 1016/2010 i 1059/2010 wartości zużycia energii podczas programu Eco mogą się różnić. Powyższa tabela jest zgodna z wymogami dyrektyw 2019/2022 i 2017/2022

## PANEL STEROWANIA



1. Przycisk włączania/wyłączania
2. Przycisk wyboru programu
- i. Diody LED programu
3. Przycisk połowy wsadu
- ii. Dioda LED połowy wsadu
4. Przycisk opóźnienia
- iii. Diody LED opóźnienia
- iv. Wskaźnik ilości soli
- v. Wskaźnik ilości nabłyszczacza
- vi. Wskaźnik zakończenia programu

### 1. Przycisk włączania/wyłączania

Włączyć urządzenie, naciskając przycisk włączania/wyłączania. Przy włączonym urządzeniu wskaźnik zakończenia programu (vi) będzie świecił.

### 2. Przycisk wyboru progra

Wybrać odpowiedni program do naczyni, naciskając przycisk wyboru programu. Dioda LED programu (i) odpowiadająca wybranemu programowi zaświeci się, a wskaźnik zakończenia programu (vi) będzie wyłączony. Program zostanie uruchomiony automatycznie po zamknięciu drzwiczek.

### 3. Przycisk połowy wsa

Nacisnąć przycisk połowy wsadu, aby skrócić czas trwania wybranego programu i tym samym zmniejszyć zużycie energii oraz wody. Po wybraniu opcji połowy wsadu zaświeci się dioda LED połowy wsadu (ii).

### 4. Przycisk opóźnien

Nacisnąć przycisk opóźnienia, aby opóźnić moment rozpoczęcia programu o okres 3, 6 lub 9 godzin. Jedno naciśnięcie przycisku opóźnia rozpoczęcie programu o 3 godziny, dwukrotne naciśnięcie opóźnia je o 6 godzin, a naciśnięcie trzy razy opóźnia rozpoczęcie programu o 9 godzin.

Nacisnąć przycisk regulacji opóźnienia, aby zmienić lub anulować czas uruchomienia z opóźnieniem. Zaświeci się dioda LED opóźnienia (iii) odpowiadająca pozostałemu czasowi trwania opóźnienia (3 godz., 6 godz., 9 godz.). W przypadku wyłączenia zmywarki po aktywacji czasu opóźnienia, czas opóźnienia zostaje anulowany.

**UWAGA:** Jeśli nie zamierzasz uruchamiać wybranego programu, zobacz wskazówki w częściach „Zmiana programu” i „Anulowanie programu”.

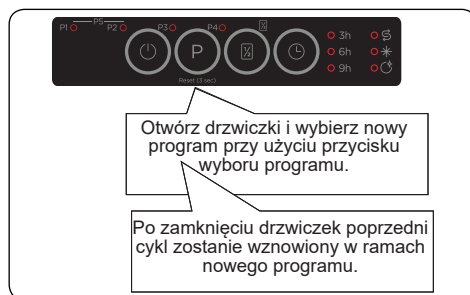
**UWAGA:** jeżeli ilość soli zmiękczającej jest niewystarczająca, zaświeci się wskaźnik ostrzegający o braku soli (iv), co będzie wskazywało potrzebę napełnienia komory z solą.

**UWAGA:** jeżeli ilość nabłyszczacza jest niewystarczająca, zaświeci się wskaźnik ostrzegający o braku nabłyszczacza (v), co będzie wskazywało potrzebę napełnienia komory nabłyszczacza.

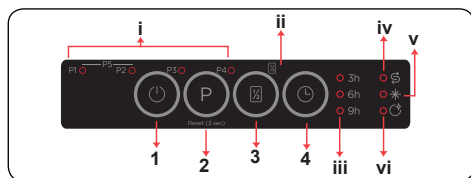
## Zmiana programu

Wykonaj opisane poniżej czynności, aby zmienić program w trakcie pracy.

**UWAGA:** aby zatrzymać program przed jego zakończeniem, najpierw delikatnie otwórz drzwiczki – pozwoli to uniknąć rozlania wody.



## PANEL STEROWANIA



1. Przycisk włączania/wyłączania
2. Przycisk wyboru programu
- i. Diody LED programu
3. Przycisk połowy wsadu
- ii. Dioda LED połowy wsadu
4. Przycisk opóźnienia
- iii. Diody LED opóźnienia
- iv. Wskaźnik ilości soli
- v. Wskaźnik ilości nabłyszczacza
- vi. Wskaźnik zakończenia programu

### 1. Przycisk włączania/wyłączania

Włączyć urządzenie, naciskając przycisk włączania/wyłączania. Przy włączonym urządzeniu wskaźnik zakończenia programu (vi) będzie świecił.

### 2. Przycisk wyboru progra

Wybrać odpowiedni program do naczyni, naciskając przycisk wyboru programu. Dioda LED programu (i) odpowiadająca wybranemu programowi zaświeci się, a wskaźnik zakończenia programu (vi) będzie wyłączony. Program zostanie uruchomiony automatycznie po zamknięciu drzwiczek.

### 3. Przycisk połowy wsa

Nacisnąć przycisk połowy wsadu, aby skrócić czas trwania wybranego programu i tym samym zmniejszyć zużycie energii oraz wody. Po wybraniu opcji połowy wsadu zaświeci się dioda LED połowy wsadu (ii).

### 4. Przycisk opóźnien

Nacisnąć przycisk opóźnienia, aby opóźnić moment rozpoczęcia programu o okres 3, 6 lub 9 godzin. Jedno naciśnięcie przycisku opóźnia rozpoczęcie programu o 3 godziny, dwukrotne naciśnięcie opóźnia je o 6 godzin, a naciśnięcie trzy razy opóźnia rozpoczęcie programu o 9 godzin.

Nacisnąć przycisk regulacji opóźnienia, aby zmienić lub anulować czas uruchomienia z opóźnieniem. Zaświeci się dioda LED opóźnienia (iii) odpowiadająca pozostałemu czasowi trwania opóźnienia (3 godz., 6 godz., 9 godz.). W przypadku wyłączenia zmywarki po aktywacji czasu opóźnienia, czas opóźnienia zostaje anulowany.

**UWAGA:** Jeśli nie zamierzasz uruchamiać wybranego programu, zobacz wskazówki w częściach „Zmiana programu” i „Anulowanie programu”.

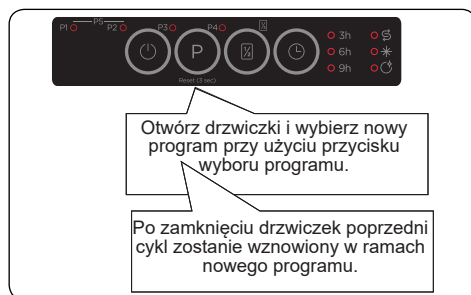
**UWAGA:** jeżeli ilość soli zmiękczającej jest niewystarczająca, zaświeci się wskaźnik ostrzegający o braku soli (iv), co będzie wskazywało potrzebę napełnienia komory z solą.

**UWAGA:** jeżeli ilość nabłyszczacza jest niewystarczająca, zaświeci się wskaźnik ostrzegający o braku nabłyszczacza (v), co będzie wskazywało potrzebę napełnienia komory nabłyszczacza.

## Zmiana programu

Wykonaj opisane poniżej czynności, aby zmienić program w trakcie pracy.

**UWAGA:** aby zatrzymać program przed jego zakończeniem, najpierw delikatnie otwórz drzwiczki – pozwoli to uniknąć rozlania wody.



## Anulowanie programu

Wykonaj opisane poniżej czynności, aby anulować program w trakcie pracy.


Gdy drzwiczki urządzenia są otwarte, będzie świeciła się lampka odpowiadająca ostatnio wybranemu programowi.



Naciśnij i przytrzymaj przez 3 sekundy przycisk wyboru programu. Wskaźnik zakończenia programu będzie migał, a lampka programu się wyłączy.

Proces wyrzutu wody rozpocznie się po zamknięciu drzwiczek urządzenia i będzie trwał 30 sekund. Brzęczyk zabrzmi 5 razy, gdy program zostanie anulowany, a następnie zapali się wskaźnik zakończenia programu.

## Wyłączenie urządzenia



Wskaźnik zakończenia programu będzie świecił po zakończeniu programu. Sygnał również zabrzmi 5 razy. Można wyłączyć urządzenie przyciskiem włączania/wyłączania.

Wymij wtyczkę i odetnij dopływ wody.

**UWAGA:** nie otwieraj drzwiczek przed zakończeniem programu.

**UWAGA:** jeżeli podczas pracy otwarte zostaną drzwiczki urządzenia lub odcięte zostanie zasilanie elektryczne w trakcie działania programu, program zostanie wznowiony po zamknięciu drzwiczek lub przywróceniu zasilania.

**UWAGA:** jeżeli zasilanie zostanie wyłączone lub drzwiczki urządzenia zostaną otwarte podczas suszenia, program zostanie zakończony. Urządzenie jest teraz gotowe do wybrania nowego programu.

## Regulacja głośności brzęczyka

Aby zmienić poziom głośności brzęczyka, wykonaj opisane poniżej czynności:

1. Otwórz drzwiczki i jednocześnie naciśnij przyciski programu (2) i połowy wsadu (3) przez 3 sekundy.

2. Po rozpoznaniu ustawienia głośności brzęczyk wyemituje długi sygnał, a na urządzeniu

wyświetli się ostatni poziom ustawienia: od „S0” do „S3”.

3. Aby zmniejszyć poziom głośności, naciśnij przycisk programu (2). Aby zwiększyć poziom głośności, naciśnij przycisk połowy wsadu (3).

4. Po zmianie poziomu głośności zaświe się odpowiednie diody LED przedstawione w tabeli poniżej.

Poziomy dźwięku	Diody LED			
	1/2	3 godz.	6 godz.	9 godz.
S0				X
S1			X	X
S2		X	X	X
S3	X	X	X	X

5. Aby zapisać wybrany poziom głośności, wyłącz urządzenie.

Poziom „S0” oznacza, że wszystkie dźwięki są wyłączone. Ustawienie fabryczne to „S3”.

## Tryb oszczędzania energii

Aby włączyć lub wyłączyć tryb oszczędzania energii, wykonaj poniższe czynności:

1. Otwórz drzwiczki i jednocześnie naciśnij przyciski połowy wsadu (3) i opóźnienia (4) przez 3 sekundy.

2. Po 3 sekundach na urządzeniu zostaną wyświetlone ostatnie ustawienie.

3. Przy włączonym trybie oszczędzania energii świecą się diody LED P1, P2, 1/2. W tym trybie wewnętrzne lampki wyłączą się 4 minuty po otwarciu drzwiczek, a urządzenie wyłączy się po 15 minutach bezczynności, aby oszczędzać energię.

4. Przy wyłączonym trybie oszczędzania

energii świecą się diody LED P1, P2. Jeżeli tryb oszczędzania energii jest wyłączony, wewnętrzne lampki będą się świecić, dopóki drzwiczki są otwarte, a urządzenie będzie włączone, dopóki użytkownik go nie wyłączy.

5. Wyłącz urządzenie, aby zapisać wybrane ustawienie.

W ustawieniu fabrycznym tryb oszczędzania energii jest włączony.

### Informacyjna dioda LED 2.1 (w zależności od modelu)

Wskaźnik LED	Stan urządzenia
Czerwony, ciągły	Urządzenie wykonuje program
Czerwony, migający	Program został anulowany.
Czerwony, migający szybko	Usterka urządzenia. Patrz punkt „ <b>Automatyczne ostrzeżenia o usterkach i sposób postępowania</b> ”.
Zielony, ciągły	Program został zakończony.

## CZYSZCZENIE I KONSERWACJA

Czyszczenie zmywarki ma znaczenie dla uzyskania długiej żywotności urządzenia. Należy się upewnić, że ustawienie zmiekczenia wody (jeśli jest dostępne) określono prawidłowo, a także że stosuje się odpowiednią ilość detergentu, aby zapobiec gromadzeniu się kamienia. Po zapaleniu się czujnika poziomu soli należy napełnić zbiornik na sól.

Z upływem czasu w zmywarce może gromadzić się tłuszcz i kamień. W takiej sytuacji należy:

- Napełnić komorę na detergent bez ładowania naczyń do zmywarki. Wybrać program mycia z wysoką temperaturą i uruchomić pustą zmywarkę. Jeśli po zakończeniu programu mycia zmywarka nie jest odpowiednio wyczyszczona, należy zastosować środek do czyszczenia zmywarek.
- Aby wydłużyć żywotność zmywarki, należy czyścić urządzenie regularnie raz w miesiącu.
- Regularnie przecierać uszczelki drzwi za pomocą wilgotnej ściereczki, aby usunąć wszelkie nagromadzone pozostałości lub substancje obce.

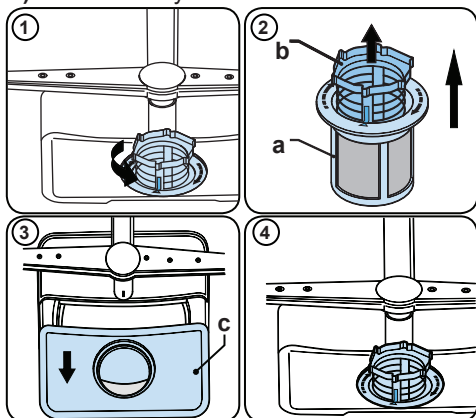
### Filtry

Czyścić filtry i ramiona natryskowe co najmniej raz w tygodniu. Jeśli na zgrubnym lub drobnym filtrze pozostały jakieś resztki jedzenia lub substancje obce, należy je usunąć i dokładnie umyć filtry pod wodą.

a) Mikrofiltr

b) Filtr zgrubny

c) Filtr metalowy

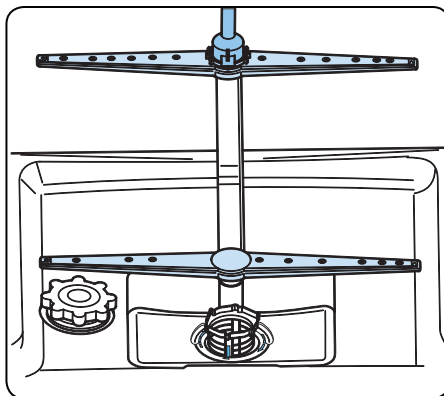


Aby wymontować i wyczyścić zespół filtrów, należy przekręcić go w lewo i wyjąć poprzez uniesienie w górę (1). Wyciągnąć filtr zgrubny z mikrofiltra (2). Następnie wyciągnąć i wyjąć filtr metalowy (3). Płukać filtr dużą ilością wody do czasu usunięcia osadu. Złożyć filtry. Włożyć wkład filtra i obrócić go w prawo (4).

- Nie używać zmywarki bez żadnego filtra.
- Niewłaściwe założenie filtra zmniejsza skuteczność zmywania.
- Czyste filtry są niezbędne do prawidłowego działania urządzenia.

### Ramiona natryskowe

Upewnić się, że otwory w ramionach natryskowych nie są zatkane, a w ramionach nie ma żadnych resztek jedzenia ani ciał obcych. Jeśli coś się zatkało, należy wyjąć ramiona natryskowe i umyć je pod wodą. Aby wyjąć górne ramię natryskowe, należy odkręcić nakrętkę mocującą poprzez obracanie w prawo i pociągnięcie w dół. Przy zakładaniu górnego ramienia z powrotem należy się upewnić, że nakrętka jest całkowicie dokręcona.





## **Pompa odpływowa**

Duże resztki jedzenia lub ciała obce, które nie zostaną zatrzymane na filtrach, mogą zatkać pompę brudnej wody. Jeśli dojdzie do takiej sytuacji, woda do płukania pozostaje na poziomie ponad filtrem.



































**⚠ Ostrzeżenie Zagrożenie przecięciem!**

Podczas czyszczenia pompy brudnej wody należy uważać, aby nie skaleczyć się kawałkami zbitego szkła lub ostrymi sztućcami itp.

Sposób postępowania:

- 1.** Zawsze najpierw odłączyć urządzenie od zasilania sieciowego.
- 2.** Wyjąć kosze na naczynia.
- 3.** Wyjąć filtry.
- 4.** Wybrać wodę, w razie potrzeby użyć gąbki.
- 5.** Sprawdzić opróżnione miejsce i usunąć wszelkie ciała obce.
- 6.** Zamontować filtry.
- 7.** Włożyć kosze.

## AUTOMATYCZNE OSTRZEŻENIA O USTERKACH I SPOSÓB POSTĘPOWANIA

KOD BŁĘDU					MOŻLIWA USTERKA	SPOSÓB POSTĘPOWANIA
P1	P2	1/2	3 godz.	6 godz.		
					Usterka układu dopływu wody	Upewnij się, że kurek dopływu wody jest otwarty, a woda płynie. Odłącz wąż dopływu od kurka i wyczyść filtr węża. Jeżeli błąd nie ustąpił, skontaktuj się z serwisem.
					Usterka układu ciśnieniowego	Skontaktuj się z serwisem.
					Ciągły dopływ wody	Zakręć kurek i skontaktuj się z serwisem.
					Brak możliwości odpływu wody	Wąż odpływu wody i filtry mogą być zatkane. Anuluj program. Jeżeli błąd nie ustąpił, skontaktuj się z serwisem. Skontaktuj się z serwisem.
					Uszkodzona grzałka	Skontaktuj się z serwisem.
					Nadmierny przepływ	Odłącz urządzenie i zamknij kurek. Skontaktuj się z serwisem.
					Uszkodzona karta elektroniczna	Skontaktuj się z serwisem.
					Przegrzanie	Skontaktuj się z serwisem.
					Uszkodzony czujnik grzałki	Skontaktuj się z serwisem.
					Usterka wysokiego napięcia	Skontaktuj się z serwisem.
					Usterka niskiego napięcia	Skontaktuj się z serwisem.

Prace montażowe i naprawcze muszą być zawsze wykonywane przez autoryzowanych serwisantów, aby uniknąć ryzyka. Producent nie ponosi odpowiedzialności za szkody mogące wyniknąć z procedur wykonywanych przez osoby nieupoważnione. Naprawy mogą być wykonywane wyłącznie przez techników. W razie potrzeby wymiany podzespołu należy stosować wyłącznie oryginalne części zamienne.

Nieprawidłowo wykonane naprawy lub stosowanie nieoryginalnych części zamiennych może spowodować znaczne szkody, a także narazić użytkownika na duże ryzyko.

Dane kontaktowe do serwisu klienta znajdują się w karcie gwarancyjnej.

Oryginalne części zamienne do poszczególnych funkcji zgodne z wymogami ekoprojektu można uzyskać w dziale serwisu klienta przez okres co najmniej 10 lat od daty wprowadzenia urządzenia na rynek Europejskiego Obszaru Gospodarczego.

<https://finlux.com/pl-pl/contact>



**55555555**